

Locaties voor energiecoöperaties

In opdracht van Rijksdienst voor Ondernemend Nederland



EVERSHEDS

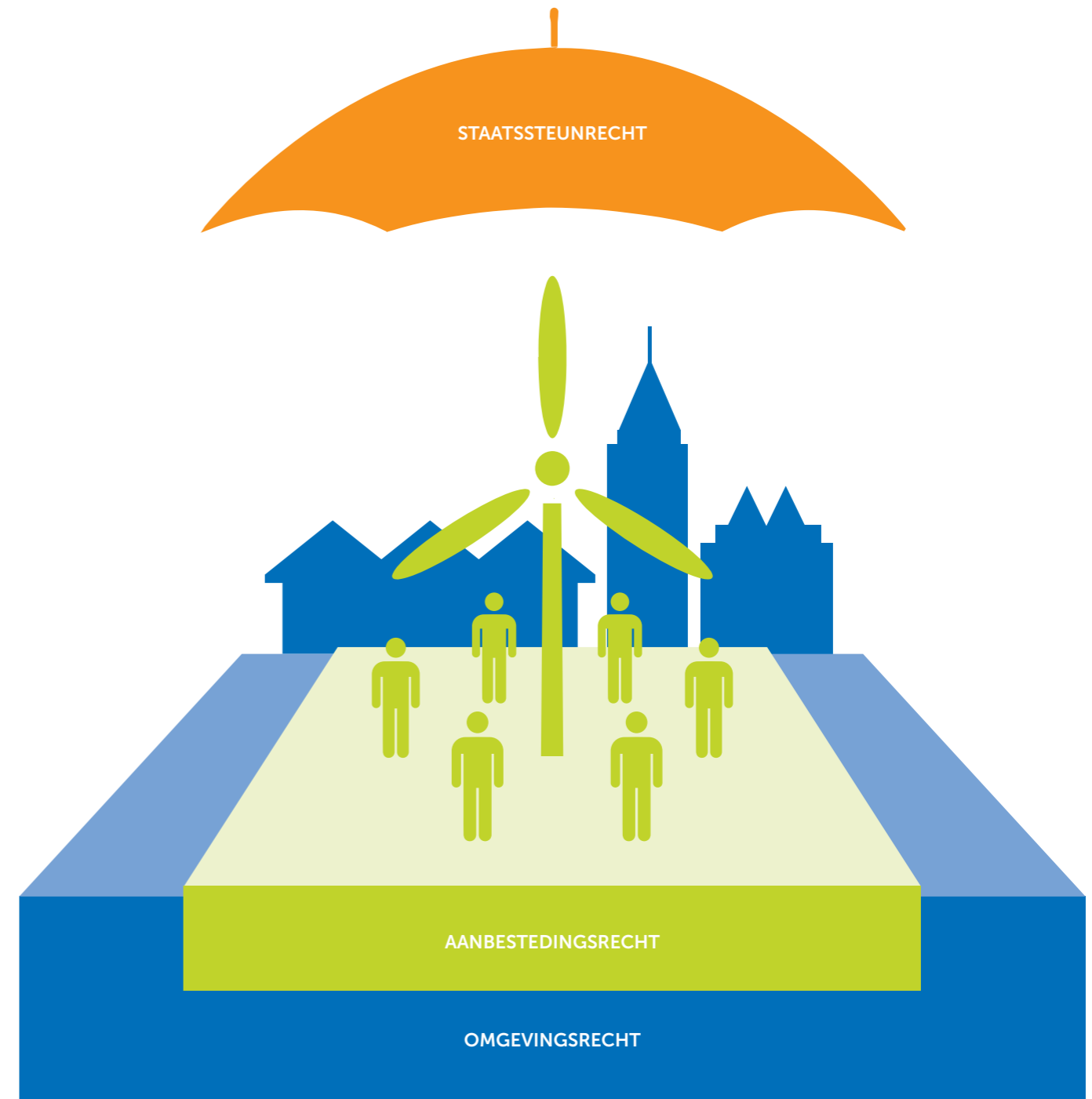
Waarom

Burgers zijn steeds vaker betrokken bij het opwekken van duurzame energie. Zij organiseren in hun directe leefomgeving energieprojecten vanuit zogenaamde energiecoöperaties. Het aantal geschikte locaties voor energieprojecten is echter beperkt. Hierdoor is het lastig voor burgers om locaties te verwerven. De overheid wil graag dat ook burgers via energiecoöperaties duurzame energieprojecten kunnen opzetten. Door de betrokkenheid van burgers is er minder kans op weerstand tegen bijvoorbeeld een nieuw windmolenpark. Deze flyer beschrijft kort hoe overheden burgerinitiatieven kunnen steunen bij het verwerven van locaties voor het opwekken van duurzame energie.

Ruimte binnen de wet

Overheden kunnen eigen locaties ter beschikking stellen aan coöperaties van burgers. Het is mogelijk om een locatie op verschillende manieren in de markt te zetten. Bij duurzame energieprojecten ligt het voor de hand om een locatie te verhuren. Burgers kunnen ook een installatie voor het opwekken van duurzame energie op eigendom van een gemeente plaatsen (recht van opstal) of een locatie aankopen (eigendomsoverdracht).

Echter, de overheid kan niet altijd zomaar locaties ter beschikking stellen. Overheden zijn gebonden aan wet- en regelgeving voor het ter beschikking stellen van een locatie. De Rijkdienst voor Ondernemend Nederland (RVO) heeft laten onderzoeken welke rol het aanbestedingsrecht, het staatssteunrecht en het omgevingsrecht spelen bij de uitgifte van locaties aan burgers.



1. Aanbestedingsrecht

Bij het ter beschikking stellen van locaties moet de overheid soms een aanbestedingsprocedure opstarten. Hieronder staat in het kort wanneer dat wél en niet nodig is, en welke ruimte er vervolgens is om coöperaties te helpen om een locatie te verwerven.



1A. NIET AANBESTEDEN	1B. WEL AANBESTEDEN (AANBESTEDINGSRECHT)
<p>Bij een standaardtransactie mag een gemeente of overheidsinstantie een locatie ter beschikking stellen* aan een coöperatie van burgers. Maar een overheid mag dan geen aanvullende eisen aan het werk stellen, want dan kan een aanbesteding alsnog verplicht worden. Dit heet ook wel een 'zuivere uitgifte'. Zo mag een gemeente bijvoorbeeld niet bepalen hoe het ontwerp van de energie-installatie eruit ziet, maar mag ze wel grenzen stellen aan de hoogte van de installatie (op grond van het omgevingsrecht).</p> <p>*Ter beschikking stellen van locaties kan onder meer door middel van verhuur, recht van opstal of eigendomsoverdracht.</p>	<p>Als een gemeente of overheidsinstantie extra eisen stelt aan het werk op een locatie dan is een aanbestedingsprocedure vaak wel verplicht. Overheden kunnen dan de volgende maatregelen nemen om de kansen van coöperaties te vergroten om de aanbesteding te winnen:</p> <ol style="list-style-type: none">1. Steek de aanbestedingsprocedure laagdrempelig in. Stel niet te hoge eisen aan de geschiktheid van de deelnemers en zorg dat coöperaties mee kunnen doen aan de aanbesteding.2. Stel eisen rond ervaring met directe burgerparticipatie. Zo onderscheiden coöperaties zich positief ten opzichte van andere deelnemers.3. Waardeer ervaring met het creëren van draagvlak onder omwonenden tijdens selecties. Burgercoöperaties maken ook dan meer kans om een opdracht te winnen.4. Knip de opdracht op in percelen. Kleinere coöperaties kunnen dan ook meedoen.



2. Staatssteunrecht

Overheden mogen coöperaties niet bevoordelen ten opzichte van andere partijen, want dat kan een vorm van staatssteun zijn. Transacties moeten daarom plaatsvinden op basis van marktconforme voorwaarden. Een onafhankelijke taxatie is meestal al genoeg om oneerlijke concurrentie te voorkomen.

3. Omgevingsrecht

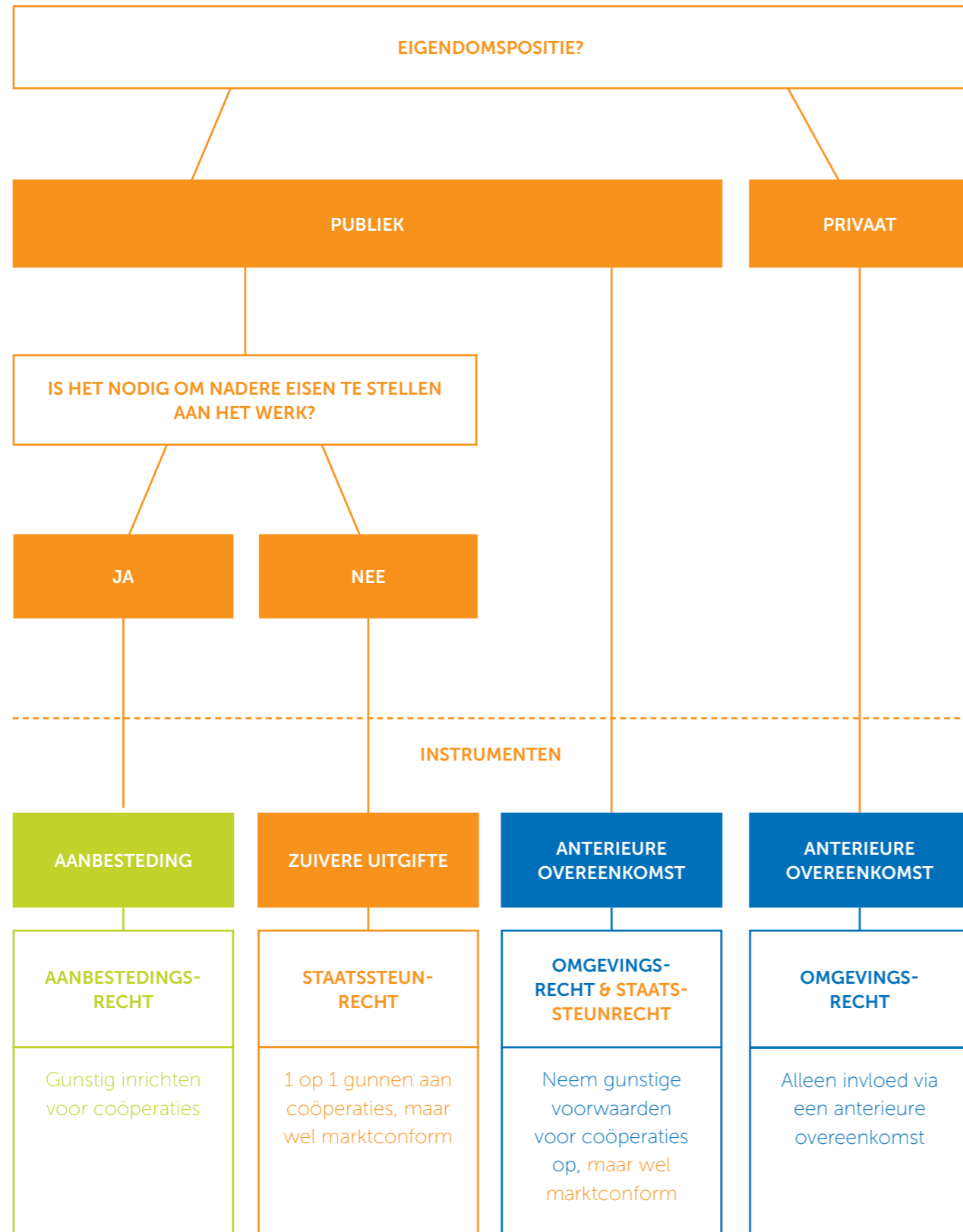
Gemeenten zijn verplicht (een deel van) de kosten voor ontsluiting van een perceel door te belasten aan de particuliere partij. Afspraken hierover worden opgenomen in een exploitatieplan of in een overeenkomst vooraf – een anterieure overeenkomst in juridische termen. Een anterieure overeenkomst biedt ruimte om burgerinitiatieven te steunen bij het verwerven van grond. Hierin kan bijvoorbeeld staan dat een deel van de energie-installatie in handen moet komen van een energiecoöperatie.



WAT IS EEN ANTERIEURE OVEREENKOMST?

In een anterieure overeenkomst maakt een gemeente vooraf afspraken met een particulier initiatiefnemer om kosten te verhalen, zoals riolering en bestrating voor de ontsluiting van het perceel. In de kostensoortlijst van het Besluit Ruimtelijke Ordening (BRO) staat beschreven om welke soort kosten het gaat. Bij een dergelijke overeenkomst heeft de gemeente veel onderhandelingsruimte. Zo kan de gemeente in een anterieure overeenkomst voorwaarden opnemen die gunstig zijn voor coöperaties.

Welke instrumenten in welke situatie?



Aanbevelingen voor overheidsinstanties

- » Zolang een overheidsinstantie geen aanvullende eisen stelt aan het werk kan een locatie direct ter beschikking worden gesteld aan een energiecoöperatie ('zuivere uitgifte', zie 1A). Dat moet dan wel tegen een marktconforme prijs gebeuren, anders is het mogelijk een vorm van staatssteun en dat is niet toegestaan.
- » Gun kleine projecten aan coöperaties op volgorde van binnenkomst van de aanvraag. Dat kan met een standaardtransactie of 'zuivere uitgifte'.
- » Is een aanbesteding toch nodig? Stel de aanbesteding dan zo op dat ook coöperaties kans maken.
- » Stel binnen een 'anterieure overeenkomst' voorwaarden op die gunstig zijn voor coöperaties.
- » Faciliteer coöperaties bij het ontwikkelen van lokale duurzame energieprojecten. Wijs één aanspreekpunt aan bij gemeenten en provincies waar energiecoöperaties terecht kunnen met vragen over regelgeving en processen.





Deze brochure is opgesteld door Eversheds B.V. in opdracht van Rijksdienst voor Ondernemend Nederland (RVO) en in samenwerking met Rijkswaterstaat (RWS), Rijksvastgoedbedrijf (RVB) en ODE Centraal.

RVO.nl helpt lokale initiatieven verder. De lokale initiatieven zijn hard nodig voor de opschaling van een duurzame energievoorziening. Zij dragen ook bij aan het vergroten van bewustwording en draagvlak binnen Nederland. RVO.nl zet zich in voor deze initiatieven. Zij biedt handvatten voor lokale initiatieven én lokale overheden in de vorm van diverse praktische publicaties. Samen Slagen en de Factsheets Wind en Zon laten samenwerkingsvormen zien aan de hand van inspirerende voorbeelden. Energiecoöperaties wind en zon en Grondgebonden zonneparken helpen de lokale initiatieven én gemeenten verder op weg. Daarnaast werkt RVO.nl mee aan het opzetten van een revolverend ontwikkelfonds voor coöperaties en levert zij een bijdrage aan de Monitor, de kennissessies en het evenement van HIER Opgewekt.

EVERSHEDS

